

Stadtwerke Weil am Rhein



**Jahresabschluss
Eigenbetrieb Abwasser
zum
31. Dezember 2018**

Seite	Inhalt
1	Vorbemerkung
2	Feststellungsbeschluss
3 - 4	Bilanz
5	Gewinn- und Verlustrechnung
6	Anlagenachweis
7 - 12	Anhang
13 - 14	Lagebericht
15	Vermögensplanabrechnung
16	Erläuterung zum Mittelabfluss der Investitionsvorhaben
17	Verbindlichkeitspiegel
18	Darlehensübersicht
19 - 24	Statistiken

Vorbemerkungen

Die Stadt Weil am Rhein führt die Abwasserbeseitigung seit dem 01.01.2006 als Eigenbetrieb (§ 1 EigBG) unter der Bezeichnung "Stadtwerke Weil am Rhein - Abwasser".

Rechtliche Grundlage des Eigenbetriebs ist die vom Gemeinderat der Stadt Weil am Rhein am 13.12.2005 beschlossene und am 01.01.2006 in Kraft getretene Betriebssatzung Abwasser.

Gegenstand des Eigenbetriebs ist es, das im Stadtgebiet anfallende Abwasser und Regenwasser von den Grundstückseigentümern abzunehmen, zu sammeln und schadlos abzuleiten. Weiterhin übernimmt der Eigenbetrieb den Bau, Betrieb und die Unterhaltung der für die Abwasserbeseitigung hergestellten künstlichen Gewässer.

Dem Finanzausschuss wurden die Aufgaben des Werkausschusses für den Eigenbetrieb übertragen. Es gelten die Zuständigkeiten des Gemeinderats und seiner Ausschüsse nach den Regelungen des Eigenbetriebsgesetzes und der Betriebssatzung Abwasser.

Die Aufgaben der Werkleitung werden durch den kaufmännischen Werkleiter und den technischen Werkleiter wahrgenommen. Kaufmännischer Werkleiter ist seit 01. Juni 2008 Herr Rudolf Koger und technischer Werkleiter seit 01. August 2019 Herr Pflüger.

Das Stammkapital des Eigenbetriebs (§ 12 Abs. 2 EigBG) wurde auf 6.150.000 € festgesetzt. Dieses wurde zum 01.01.2013 an den städtischen Kernhaushalt zurückgeführt.

Zum 01. Januar 2006 wurde in Weil am Rhein die gesplittete Abwassergebühr eingeführt. Danach werden die Kosten der Schmutzwasserbeseitigung und der Niederschlagswasserbeseitigung getrennt abgerechnet.

Der Gemeinderat der Stadt Weil am Rhein hat am 20. Dezember 2017 den Wirtschaftsplan 2018 beschlossen.

Der Jahresabschluss 2018 wurde am 04. Februar 2020 vom Gemeinderat festgestellt. Der Jahresgewinn 2018 in Höhe von 23.592,24 € wurde vollständig auf die neue Rechnung vorgetragen.

Feststellungsbeschluss für den Jahresabschluss 2018

A. Der Jahresabschluss der Stadtwerke Weil am Rhein, Eigenbetrieb Abwasser, für das Wirtschaftsjahr 2018 wird wie folgt festgestellt:

1.	Feststellung des Jahresabschlusses	
1.1	Bilanzsumme	42.167.488,87 €
1.1.1	davon entfallen auf der Aktivseite auf das	
	- Anlagevermögen	41.107.634,44 €
	- Umlaufvermögen	1.059.763,75 €
	- Rechnungsabgrenzungsposten	90,68 €
1.1.2	davon entfallen auf der Passivseite auf	
	- das Eigenkapital	6.769.353,70 €
	- die Ertragszuschüsse	5.420.633,00 €
	- die Rückstellungen	1.016.355,16 €
	- die Verbindlichkeiten	28.961.147,01 €
	- Rechnungsabgrenzungsposten	0,00 €
1.2	Jahresgewinn	23.592,24 €
1.2.1	Summe der Erträge	3.735.188,18 €
1.2.2	Summe der Aufwendungen	3.711.595,94 €
2.	Der Jahresgewinn 2018 in Höhe von 23.952,24 € wird wie folgt verwendet:	
2.1	Ausschüttung an die Stadt	0,00 €
2.2	Vortrag auf neue Rechnung	+ 23.592,24 €

B. Die Werkleitung wird gemäß § 16 Abs. 3 des Eigenbetriebsgesetzes für Baden-Württemberg für das Wirtschaftsjahr 2018 entlastet.

Bilanz zum 31.12.2018

Aktiva

	31.12.2018 €	31.12.2017 €
A. Anlagevermögen		
I. Immaterielle Vermögensgegenstände	2.112,00	252,00
II. Sachanlagen		
1. Grundstücks- und grundstücksgleiche Rechte mit Geschäfts-, Betriebs- und anderen Bauten	5.290.513,16	5.432.753,16
2. Grundstücks- und grundstücksgleiche Rechte ohne Bauten	75.506,99	17.019,36
3. Entsorgungsanlagen	30.145.852,00	29.984.166,00
4. Betriebs- und Geschäftsausstattung	112.090,00	74.742,00
5. Anlagen im Bau	2.514.198,62	1.820.445,98
	38.138.160,77	37.329.126,50
III. Finanzanlagen Beteiligungen	2.967.361,67	2.977.741,91
B. Umlaufvermögen		
I. Forderungen und sonstige Vermögensgegenstände		
1. Forderungen aus Lieferungen und Leistungen (davon mit einer Restlaufzeit von mehr als einem Jahr: 0,00 €)	668.429,25	285.362,50
2. Forderungen gegen Unternehmen, mit denen ein Beteiligungsverhältnis besteht (davon mit einer Restlaufzeit von mehr als einem Jahr: 0,00 €)	156.277,85	0,00
3. Forderungen an die Stadt/andere Eigenbetriebe (davon mit einer Restlaufzeit von mehr als einem Jahr: 0,00 €)	18.885,74	49.855,30
4. sonstige Vermögensgegenstände	60.858,54	36.186,38
	904.451,38	371.404,18
II. Kassenbestand Guthaben bei Kreditinstituten	155.312,37	381.814,13
C. Rechnungsabgrenzungsposten	90,68	1.306,37
	42.167.488,87	41.061.645,09

Passiva

	31.12.2018 €	31.12.2017 €
A. Eigenkapital		
I. Stammkapital	0,00	0,00
nicht eingeforderte ausstehende Einlage	0,00	0,00
	0,00	0,00
II. Rücklagen	3.561.096,42	3.561.096,42
III. Gewinn/Verlust		
Gewinn des Vorjahres	3.410.519,84	3.410.519,84
Verlust des Vorjahres	-225.854,80	-190.415,05
Abführung an die Stadt	0,00	0,00
Jahresgewinn /-verlust	23.592,24	-35.439,75
	3.208.257,28	3.184.665,04
	6.769.353,70	6.745.761,46
B. Empfangene Ertragszuschüsse	5.420.633,00	5.172.204,00
C. Rückstellungen		
1. Sonstige Rückstellungen	9.578,00	13.098,00
2. Rückstellungen Urlaub	7.647,00	
3. Rückstellungen Überstunden	2.859,00	
3. Gebührenausschleichsrückstellungen	996.271,16	1.120.669,83
	1.016.355,16	1.133.767,83
D. Verbindlichkeiten		
1. Verbindlichkeiten gegenüber Kreditinstituten (davon mit einer Restlaufzeit von mehr als einem Jahr: 26.024.444,36 €; VJ: 27.280.074,06 €)	28.516.346,23	27.342.561,42
2. Verbindlichkeiten aus Lieferungen und Leistungen (davon mit einer Restlaufzeit von mehr als einem Jahr: 0,00 €, Vj. 0,00 €)	282.803,05	448.730,34
3. Verbindlichkeiten gegenüber der Stadt/anderen Eigenbetrieben (davon mit einer Restlaufzeit von mehr als einem Jahr: 0,00 €, Vj. 0,00 €)	29.343,24	215.143,28
4. Verbindlichkeiten gegen Unternehmen mit denen ein Beteiligungsverhältnis besteht	799,71	3.476,76
5. sonstige Verbindlichkeiten (davon mit einer Restlaufzeit von mehr als einem Jahr: 0,00 €; Vj. 0,00 €)	131.854,78	0,00
	28.961.147,01	28.009.911,80
	42.167.488,87	41.061.645,09

Gewinn- und Verlustrechnung zum 31.12.2018

	Ergebnis 2018 in €	Plan 2018 in €	Ergebnis 2017 in €
1. Umsatzerlöse	3.337.807,51	3.427.364	3.563.568,15
2. sonstige betriebliche Erträge (davon Entnahme aus Gebührenausschleichs- rückstellung: 371.643 €, VJ: 27.500 €)	397.380,67	197.577	60.437,43
Summe betriebliche Erträge	3.735.188,18	3.624.941	3.624.005,58
3. Materialaufwand			
a. Aufwendungen für Roh-, Hilfs- und Betriebsstoffe	27.988,59	41.300	43.165,01
b. Aufwendungen für bezogene Leistungen	1.604.203,83	1.775.464	1.777.310,23
	1.632.192,42	1.816.764	1.820.475,24
4. Personalaufwand			
a. Löhne und Gehälter	195.870,93	168.300	128.914,52
b. soziale Abgaben und Aufwendungen für Altersversorgung und Unterstützung (davon für Altersversorgung: 15.179,34 €, VJ: 9.301,63 €)	63.484,38	62.150	50.947,52
	259.355,31	230.450	179.862,04
5. Abschreibungen auf immaterielle Vermögens- gegenstände und Sachanlagen	761.835,60	771.737	762.328,65
6. sonstige betriebliche Aufwendungen (davon Zuführung zur Gebührenausschleichs- rückstellung; 247.244,33 €, VJ: 63.536 €)	341.440,58	103.850	185.723,27
Summe betrieblicher Aufwand	2.994.823,91	2.922.801	2.948.389,20
7. Sonstige Zinsen und ähnliche Erträge	0,00	250	16.566,67
8. Zinsen und ähnliche Aufwendungen	715.976,59	761.598	727.470,80
9. Ergebnis der gewöhnlichen Geschäftstätigkeit	24.387,68	-59.208	-35.287,75
10. außerordentliche Erträge	0,00	0	0,00
11. sonstige Steuern	795,44	200	152,00
Gesamtsumme Erträge	3.735.188,18	3.625.191	3.640.572,25
Gesamtsumme Aufwendungen	3.711.595,94	3.684.599	3.676.012,00
11. Jahresgewinn/Jahresverlust	23.592,24	-59.408	-35.439,75

Übersicht über die Entwicklung des Anlagevermögens im Wirtschaftsjahr 2018 (01.01. bis 31.12.2018)

Posten des Anlagevermögens	Anschaffungs- und Herstellungskosten					Abschreibungen					Restbuchwerte	
	Stand 01.01.2018 €	Zugang €	Umbuchung €	Abgang €	Stand 31.12.2018 €	Stand 01.01.2018 €	Zugang €	Umbuchung €	Abgang €	Stand 31.12.2018 €	Stand 31.12.2018 €	Stand 31.12.2017 €
I. Immaterielle Vermögensgegenst.	22.379,59	2.211,01	0,00	0,00	24.590,60	22.127,59	351,01	0,00	0,00	22.478,60	2.112,00	252,00
II Sachanlagen												
1. Grundstück mit												
a) Geschäfts-, Betriebs- und anderen Bauten	9.115.170,94	0,00	0,00	0,00	9.115.170,94	3.682.417,78	142.240,00	0,00	0,00	3.824.657,78	5.290.513,16	5.432.753,16
b) Bauten auf fremden Grund und Boden	6.200,00	0,00	0,00	0,00	6.200,00	6.200,00	0,00	0,00	0,00	6.200,00	0,00	0,00
2. Grundstücke ohne Bauten	17.019,36	58.487,63	0,00	0,00	75.506,99	0,00		0,00	0,00	0,00	75.506,99	17.019,36
3. Entsorgungsleitungen (Sammler und Kanäle)	48.137.257,61	563.767,33	208.643,38	0,00	48.909.668,32	18.153.091,61	610.724,71		0,00	18.763.816,32	30.145.852,00	29.984.166,00
4. Betriebs- und Geschäftsausstattung	222.959,35	45.867,88	0,00	16.715,86	252.111,37	148.217,35	8.519,88	0,00	16.715,86	140.021,37	112.090,00	74.742,00
5. Anlage im Bau	1.820.445,98	902.396,02	-208.643,38	0,00	2.514.198,62	0,00	0,00	0,00	0,00	0,00	2.514.198,62	1.820.445,98
Zwischensumme	59.341.432,83	1.572.729,87	0,00	0,00	60.897.446,84	22.012.054,33	761.835,60	0,00	16.715,86	22.757.174,07	38.140.272,77	37.329.378,50
III. Finanzanlagen												
Beteiligungen	2.977.741,91	-10.380,24	0,00	0,00	2.967.361,67	0,00	0,00	0,00	0,00	0,00	2.967.361,67	2.977.741,91
GESAMT	62.319.174,74	1.562.349,63	0,00	16.715,86	63.864.808,51	22.012.054,33	761.835,60	0,00	16.715,86	22.757.174,07	41.107.634,44	40.307.120,41

Anhang zum Jahresabschluss 2018

A. GRUNDSÄTZLICHES

Die Stadtwerke Weil am Rhein - Abwasser werden nach der Betriebssatzung vom 14.12.2005 (zuletzt geändert am 18.12.2012) als Eigenbetrieb geführt. Gegenstand des Eigenbetriebs ist die "Stadtentwässerung".

Für den Jahresabschluss finden die handelsrechtlichen Vorschriften des Dritten Buches des Handelsgesetzbuches, ergänzt um die eigenbetriebsrechtlichen Vorschriften, Anwendung.

Die Bilanz wurde nach dem Formblatt 1, die Gewinn- und Verlustrechnung nach dem Formblatt 4 der EigBVO aufgestellt. Hierbei wurden die Grundsätze für die Gliederung gemäß § 265 HGB beachtet.

Die Bilanzierungs- und Bewertungsmethoden der Bilanz zum 31.12.2018 blieben unverändert.

Die Gegenstände des Sachanlagevermögens werden zu den Anschaffungs- oder Herstellungskosten bewertet.

Die Entwicklung des Anlagevermögens ergibt sich aus dem Anlagenspiegel auf Seite 6 und entspricht dem Formblatt 2 der EigBVO.

Der Stadtentwässerung waren 4,49 vollbeschäftigte Personen zugeordnet.

Der Werkleitung gehört seit dem 01. Juni 2008 Herr Koger als kaufmännischer Werkleiter und seit 01. August 2019 Herr Pflüger als technischer Werkleiter an.

Die Vergütung der Werkleitung wird mit dem Verwaltungskostenbeitrag abgegolten.

B. ERLÄUTERUNGEN ZUR BILANZ

1. AKTIVA

Zur Bilanzposition A. Anlagevermögen

I. Immaterielle Vermögensgegenstände

Über diese Bilanzposition sind insbesondere Lizenzen, Konzessionen und EDV-Software darzustellen. Eine Bilanzierung ist gemäß § 248 Abs 2 HGB nur bei entgeltlichem Erwerb gestattet. Der Restbuchwert zum 31.12.2018 beträgt 2.112,00 €. Hierbei handelt es sich um eine Software bezüglich der Kanalbestände der Software GISMobil GmbH sowie um eine Visualisierungssoftware und Datenbank um Mess-, Kalibrier- und Konfigurationsdaten der Regenüberlaufbecken darzustellen.

II. Sachanlagen

Die Sachanlagen werden zu den Anschaffungs- oder Herstellungskosten abzüglich der aufgelaufenen Abschreibung angesetzt. Die planmäßigen Abschreibungen werden entsprechend den festgesetzten Abschreibungssätzen linear vorgenommen.

Die Anlagenzugänge in Höhe von 1.562.349,63 € setzen sich wie folgt zusammen:

Entsorgungsanlagen	614.085,73 €
Betriebs- und Geschäftsausstattung	45.867,88 €
Anlagen im Bau	902.396,02 €

Bei den Entsorgungsanlagen wurden in folgende Maßnahmen investiert:

Bauvorhaben 2018	Ausgaben in €
MW-Sammler im Zuge der Nord-West-Umfahrung	26.571
Mattrain SW	2.475
Erweiterung RÜB Haltingen	107.574
Erschließung Nonnenholzstraße	2.175
Baugebiet "Hohe Straße"	400.889
Sanierung Kanalnetz	56.169
Dr.-Peter-Willmann-Allee	8.960
Färberstraße	136.730
RÜB Süd - Stegerweiterung	8.055
Nord-West-Umfahrung, III. BA	255.307
Hausanschlüsse Neuanlage	1.741
Netzerweiterung allgemein	759
Schulweg / Hirschacker	1.938
Leitungsverlegung MW-Kanal B3	252.487
Nord-West-Umfahrung, IV. BA	15.649
Druckergasse	43.676
Unterer Schlipfweg	121.080
Knoten Altweil	9.453
Hausanschlüsse Neuanlage	72.964

Die Anlagen im Bau belaufen sich auf insgesamt 2.514.198,62 € und beinhalten den Mischwasser-Sammler im Zuge Nord-West Umfahrung, den Schmutzwasserkanal Mattrain, das Regenklärbecken Rheinvorland, die Erweiterung RÜB Haltingen, die Erschließung der Nonnenholzstraße, das Baugebiet Hohe Straße, die Dr.-Peter-Willmann-Allee, die RÜB Süd - Stegerweiterung, die Nord-West-Umfahrung III. und IV. Bauabschnitt, die Heldelinger Unterführung, die Netzerweiterung, der Schulweg / Hirschacker, die Pasteurallee, der Knoten Altweil sowie der Untere Schlipfweg.

III. Finanzanlagen

Beteiligungen Abwasserverband Unteres Kandertal **-10.380,24 €**

Zur Bilanzposition B. Umlaufvermögen

I. Forderungen und sonst. Vermögensgegenstände

1. Forderung aus Lieferung und Leistung 668.429,25 €

Diese Position beinhaltet zum Bilanzstichtag einen Betrag in Höhe von 234.446,66 € für die Jahresendabrechnungen der Schmutz- und Niederschlagswassergebühr, welche Ende Januar 2019 verschickt wurden. Bei zweifelhaften oder nicht einbringlichen Forderungen werden gegebenenfalls Einzelwertberichtigungen vorgenommen. Es wurde eine Pauschalwertberichtigung in Höhe von 7.367 € eingestellt. Der Restbetrag beinhaltet zum größten Teil Forderungen für die Abrechnung der Verbandsumlage 2018 des Wieserverbandes.

2. Forderungen an verbundene Unternehmen 156.277,85 €

Die Bilanzposition Forderungen an verbundene Unternehmen beinhaltet einen Kostenersatz an den Wasserverband Südliches Markgräflerland für die Verlegung der Wasserleitung an der B3, welche durch den Bau der Dreiländergalerie notwendig wurde.

3. Forderung an die Stadt u. Eigenbetriebe 18.885,74 €

Es handelt sich um einen gestundeten Abwasserbeitrag (4.299,45 €), die Abrechnung des Straßenentwässerungsanteils 2018, um die Abrechnung der Dienstwagen, welche die städtischen Mitarbeiter anteilig nutzen sowie um einen Kostenersatz an die LGS bzw. an Herrn Indlekofer, der Geschäftsführer bei der LGS ist.

4. sonstige Vermögensgegenstände 60.858,54 €

Hierbei handelt es sich um einen gestundeten Abwasserbeitrag und um die Abrechnung des Abwasserzweckverbandes Unteres Kandertal für das Jahr 2018.

II. Schecks, Kassenbestand, Bundesbank- und Guthaben bei Kreditinstituten

1. Kassenbestand 155.312,37 €

Der Kassenbestand bei der Sparkasse Markgräflerland beläuft sich zum Bilanzstichtag auf 155.312,37 €.

2. PASSIVA

Zur Bilanzposition A. Eigenkapital

I. Stammkapital

Gemäß § 12 Abs. 2 EigBG i.V. m. § 102 Abs. 4 GemO kann von der Festsetzung eines Stammkapitals abgesehen werden. Aus diesem Grund wurde durch den Beschluss des Gemeinderats vom 23.10.2012 das bisher eingezahlte Stammkapital in Höhe von 5.782.860,42 € zum 01.01.2013 an den Kämmereihaushalt zurückgeführt. Hierfür war es nötig, den Abgang zum 31.12.2012 unter dieser Position zu verbuchen.

III. Gewinn/Verlust

Das Wirtschaftsjahr 2018 der Stadtwerke Weil am Rhein -Abwasser- schließt mit einem Gewinn in Höhe von 23.592,24 € ab. Geplant war ein Verlust in Höhe von 59.408 €. Somit beläuft sich die Bilanzposition III. des Eigenkapitals zum 31.12.2018 auf 3.208.257,28 €.

Zur Bilanzposition C. Rückstellungen

1. Sonstige Rückstellungen

20.084 €

Es werden Rückstellungen in Höhe des Betrages angesetzt, der nach vernünftiger kaufmännischer Beurteilung notwendig ist und den zu erwartenden Ausgaben entspricht.

Die Rückstellung für Urlaub, Abschlussarbeiten, Aufbewahrung und die GPA-Prüfung wurden geprüft und nach Bedarf angepasst.

Der Rückstellungsspiegel (Seite 20) ist dem Statistik-Teil des Jahresabschlusses zu entnehmen.

2. Gebührenausgleichsrückstellung

996.271,16 €

Gebührenrechtliche Kostenüberdeckungen nach §14 Abs. 2 des Kommunalabgabengesetzes stellen keine Gewinne dar. Sie sind Kraft Gesetz, den Gebührenpflichtigen über die künftigen Gebührenkalkulationen zurückzugeben. Entsprechende Rückstellungen wurden gebildet.

Die Summe der noch auszugleichenden Überdeckungen aus den Bereichen Schmutz- und Niederschlagswasser beläuft sich zum 31.12.2018 auf 996.271,16 €. In der Kalkulation für das Jahr 2018 wurden von den verbleibenden Beträgen bereits Anteile zum Ausgleich berücksichtigt.

Zur Bilanzposition D. Verbindlichkeiten**1. Verbindlichkeiten gegenüber Kreditinstituten 28.516.346,23 €**

Die Verbindlichkeiten gegenüber Kreditinstituten beinhalten zum größten Teil die Darlehensverbindlichkeiten in Höhe von 28.462.077,48 €. Zusätzlich beinhaltet sie einen Betrag in Höhe von 54.268,75 € für Zinsen und Tilgung, welche zum 31.12. fällig waren, aber von den Instituten erst nach dem Bilanzstichtag eingezogen wurden.

Eine Aufstellung der einzelnen Darlehen ist im Anhang auf der Seite 18 beigefügt.

2. Verbindlichkeiten aus Lieferung u. Leistung 282.803,05 €

Infolge der großen Baumaßnahmen belaufen sich die Verbindlichkeiten aus Lieferung und Leistung auf 282.803,05 €. Diese wurden alle im Wirtschaftsjahr 2019 beglichen.

Die Position beinhaltet weiterhin eine Verbindlichkeit in Höhe von 48.319 €. Dabei handelt es sich um Akontozahlungen für Abwasser und Oberflächenwasser.

3. Verbindlichkeiten ggü. anderen Unternehmen mit denen ein Beteiligungsverhältnis besteht 799,71 €

Diese Verbindlichkeit beinhaltet die Abrechnung der Investitionsumlage sowie eine Kostenbeteiligung an der Kanalreinigung des Abwasserverbandes Unteres Kandertal.

4. Verbindlichkeiten ggü. Gesellschafter 29.343,24 €

Dieser Betrag beinhaltet die Jahresverbrauchsabrechnungen für die Regenüberlaufbecken 2018 im Bereich Wasser sowie u.a. die Abrechnung des Verwaltungskostenbeitrages für das Jahr 2018.

5. Sonstige Verbindlichkeiten 130.435,32 €

Bei dieser Position handelt es sich um ein TVöD-Leistungsentgelt, welches an die Mitarbeiter der Stadtwerke ausbezahlt werden sollte sowie um das Guthaben, das im Rahmen der Jahresendabrechnung 2018 an die Kunden überwiesen wird.

C. ERLÄUTERUNGEN ZUR GEWINN- UND VERLUSTRECHNUNG**Zur Position 1. Umsatzerlöse**

Die Umsatzerlöse belaufen sich im Wirtschaftsjahr 2018 auf 3.337.807,51 € und setzen sich wie folgt zusammen:

Umsatzerlöse Abwasser	1.765.739,23 €
Umsatzerlöse Oberflächenwasser	830.188,03 €
Abrechnung Bauwasser	1.086,75 €
Aufl. passivierter Ertragszuschüsse	127.718,52 €
Straßenentwässerungsanteil	612.792,54 €
Summe	3.337.807,51 €

Das Gesamtergebnis der Umsatzerlöse liegt 89.556,49 € unter dem Ansatz.

Zur Position 3. Materialaufwand

Der Materialaufwand beläuft sich im Wirtschaftsjahr 2018 auf 1.632.192,42 €.

Darin enthalten sind:

Aufw. für Roh-, Hilfs- und Betriebsstoffe und für bez. Waren	27.988,59 €
Abwasserkosten Wieseverband	1.139.889,08 €
Abwasserkosten Unteres Kandertal	102.684,45 €
Abwasserkosten Basel	27.159,35 €
Aufw. für bez. Leistungen (Fremdleistungen)	323.231,40 €
Aufwand für bez. Leistungen (TV-Befahrung)	3.987,71 €
Aufwand für Bergentwässerung	7.251,84 €
Summe	1.632.192,42 €

Zur Position 4. Personalaufwand

Der Personalaufwand beläuft sich im Wirtschaftsjahr 2018 auf 259.355,31 €. Das Ergebnis liegt 28.905,31 € über dem Ansatz.

Zur Position 6. Sonstige betriebliche Aufwendungen

Die sonstigen betrieblichen Aufwendungen belaufen sich auf 341.440,58 € und liegen somit 237.590,58 € über dem Ansatz. Grund dafür ist zum Teil die Gebührennachkalkulation 2018. Diese ergab eine Zuführung zur Gebührenausschüttungsrückstellung in Höhe von 247.244,33 €.

Lagebericht

Geschäftsverlauf und Lage des Eigenbetriebs

Das Wirtschaftsjahr 2018 schließt mit einem Gewinn von 23.592,24 € ab. Somit fällt dieser um 83.000,24 € positiver aus als geplant.

Änderungen im Grundstücksbestand

Durch die Maßnahme "Erweiterung RÜB Haltingen" hat sich der Grundstücksbestand des Eigenbetriebes um 58.487,63 € erhöht.

Änderungen im Bestand, Leistungsfähigkeit und Ausnutzungsgrad der wichtigsten Anlagen

An Investitionen in die Entsorgungsanlagen wurden 563.767,33 € aktiviert. Dies betrifft im Wesentlichen Ersatzinvestitionen. Im Schwerpunkt lagen die Vorhaben "Färberstraße", "Druckergasse", die Verlegung des Kanals an der B3 für die Errichtung der Dreiländergalerie sowie die Hausanschlüsse.

Bestand der Anlagen im Bau

Bei den Anlagen im Bau gab es Zugänge in Höhe von 902.396,02 €. Schwerpunkte hier waren das Baugebiet "Hohe Straße" (400.888,98 €), die Nordwestumfahrung III. BA (255.306,54 €) sowie die Maßnahme "Unterer Schlipfweg" (121.079,96 €). Abgänge von den Anlagen im Bau (208.643,38 €) gab es durch die Aktivierung des Vorhabens "Regenwasserversickerung IKG".

Entwicklung Eigenkapital und Rückstellungen

Durch den Jahresgewinn in Höhe von 23.592,24 € erhöht sich das Eigenkapital um den selbigen Betrag. Bei den Rückstellungen gab es im Rahmen der Nachkalkulation der Schmutz- und Niederschlagswassergebühren einen Abgang in Höhe von 124.398,67 €. Die Zuführung bei der Urlaubsrückstellung sowie der Überstundenrückstellung bedingt sich aus der höheren Zahl an übertragenen Urlaubstagen und Überstunden. Detaillierte Informationen können aus dem Rückstellungsspiegel auf Seite 20 entnommen werden.

Umsatzerlöse und Mengenstatistik

	2017	2018
Schmutzwassermenge	1.876.896 m ³	1.612.895 m ³
Schmutzwassergebühren	1.931.379,83 €	1.765.739,23 €
Fläche Niederschlagswasser	2.156.659 m ²	2.075.697,98 m ²
Niederschlagswassergebühren	864.765,12 €	830.188,03 €

Durch die Senkung der Schmutzwassergebühren um 5 Cent pro m³ konnte der Vorjahreswert im Bereich der Umsatzerlöse nicht erreicht werden. Weiterhin hat sich die Einleitungsmenge um ca. 14 % verringert, welches zu sinkenden Umsatzerlösen führte.

Gleiches gilt ebenfalls für das Niederschlagswasser. Die versiegelte Fläche hat sich um 80.961,02 m² verringert, was darin begründet sein kann, dass zahlreiche bauliche Veränderungen von den Eigentümern vorgenommen wurden, die kein Einleiten von Regenwasser in den Kanal mehr erfordern.

Ertragslage

Die Ertragslage des Eigenbetriebs ist stabil. Bedingt durch den Anschluss- und Benutzungszwang und den Umstand, dass die Stadt Weil am Rhein keinen Bevölkerungsrückgang verzeichnet, werden die Einleitungsmengen an Schmutz- und Niederschlagswasser eine belastbare Kalkulationsgrundlage bilden. Der zukünftige Rückgang bei den gewerblichen Einleitern wird jedoch zumindest die Kosten der Verbandskläranlagen erheblich beeinflussen.

Personalaufwand

	2017	2018
Gehälter	128.914,52 €	195.870,93 €
AG-Anteile gesetzl. Sozialversicherung	20.744,16 €	33.138,50 €
Beiträge zur Berufsgenossenschaft	700,00 €	0 €
ZVK-Umlage	9.267,40 €	15.179,34 €
Beihilfen und Unterstützungen	20.201,73 €	15.166,54 €
Belegschaft (Stellenanteile)	2,97	4,49

Nachtragsbericht

Vorgänge von besonderer Bedeutung nach dem Schluss des Geschäftsjahres, die Auswirkungen auf die Vermögens-, Finanz- und Ertragslage haben, sind nicht eingetreten.

Prognosebericht

Im Jahr 2019 richtet sich das Hauptaugenmerk auf die bevorstehenden Investitionen. Anschließend gilt es, den vorhandenen Bestand an Anlagen und Kanälen entsprechend zu pflegen und zu unterhalten.

Weil am Rhein, im Dezember 2019

Rudolf Koger
Bürgermeister

Siegfried Pflüger
Techn. Werkleiter

Markus Indlekofer
Kaufm. Werkleiter

Vermögensplanabrechnung

	Ansatz 2018 €	Ergebnis 31.12.2018 €	Abweichung €	
Finanzierungsmittel (Einnahmen)				
1 Zuführung zum Stammkapital				
2 Zuführung zu Rücklagen abzüglich Entnahmen				
3 Jahresgewinn (*) / Abführung Jahresgewinn	0,00	23.592,24	23.592,24	
4 Zuführung zu Sonderposten mit Rücklagenanteil abzüglich Entnahmen				
5 Zuweisungen und Zuschüsse abzüglich Auflösungsbeträge				
6 Beiträge und ähnliche Entgelte abzüglich Auflösungsbeträge	165.529,00	376.429,96	210.900,96	
7 Zuführungen zu langfristigen Rückstellungen abzüglich Entnahmen				
8 <u>Kredite</u>				
a) von der Gemeinde				
b) von Dritten	3.525.807,00	1.700.000,00	-1.825.807,00	
9 Abschreibungen und Anlagenabgänge	771.737,00	761.835,60	-9.901,40	
10 Rückflüsse aus gewährten Krediten				
11 Erübrigte Mittel aus Vorjahren (2016)				
12 Fehlende Mittel laufendes Jahr				
13 Finanzierungsmittel insgesamt	4.463.073,00	2.861.857,80	-1.601.215,20	
Finanzierungsbedarf (Ausgaben)				
1 Sachanlagen und immaterielle Anlagewerte	2.844.250,00	1.572.729,87	-1.271.520,13	
2 Finanzanlagen (einschl. Kapitaleinlagen und Umlagen zur Vermögensfinanzierung)	0,00	-10.380,24	-10.380,24	
3 Rückzahlung von Stammkapital				
4 Entnahme aus Rücklagen				
5 Jahresverlust	59.408,00	0,00	59.408,00	
6 Entnahme Sonderposten mit Rücklageanteil				
7 Auflösung Ertragszuschüsse	129.650,00	128.000,96	-1.649,04	
8 Entnahme langfristiger Rückstellungen				
9 <u>Tilgung von Krediten</u>				
- ordentliche Tilgung	500.552,00	517.996,58	17.444,58	
- Sondertilgung	0,00	0,00	0,00	
10 <u>Gewährung von Krediten</u>				
a) an die Gemeinde				
b) an Dritte				
11 Finanzierungsfehlbetrag aus Vorjahren (2016)	929.213,00	929.213,00	0,00	
12 Erübrigte Mittel aus laufendem Jahr				
13 Finanzierungsbedarf insgesamt	4.463.073,00	3.137.560,17	-1.206.696,83	

ERGEBNIS	0,00	-275.702,37	
Unterdeckung		-275.702,37	

Erläuterung zum Mittelabfluss der Investitionsvorhaben

Investitionsvorhaben 2018	Auftrag	Ansatz in €	Mittelabfluss in €	Begründung
MW-Sammler im Zuge der Nord-West-Umfahrung	90810002	0	26.571	Maßnahme wird in 2019 abgeschlossen
Mattrain SW	90812006	0	2.475	Maßnahme wird in 2019 abgeschlossen
Erweiterung RÜB Haltingen	90814004	200.000	107.574	Maßnahme läuft noch
Erschließung Nonnenholzstraße	90814005+ 90818015	150.000	2.175	Anlaufkosten
Baugebiet "Hohe Straße"	90815005	731.250	400.889	Vorhaben wird in 2019 abgeschlossen
Sanierung Kanalnetz	90816002	0	12.892	Maßnahme abgeschlossen
WoGe "Hohe Straße", Erschließung	90816003	25.000	0	Maßnahme erledigt
Sanierung Kanalnetz	90817002		43.277	Maßnahme abgeschlossen
Dr.-Peter-Willmann-Allee	90817003	70.000	8.960	Maßnahme läuft noch
Färberstraße	90817004	170.000	136.730	Maßnahme abgeschlossen
RÜB Süd, Stegerweiterung	90817005	20.000	8.055	Personelle Engpässe
Nord-West-Umfahrung, III. BA	90817007	284.000	255.307	Maßnahme läuft noch
Hausanschlüsse Neuanlage	90817100	0	1.741	Maßnahme abgeschlossen
Netzerweiterung allgemein	90818001	100.000	759	Maßnahme wird in 2019 abgeschlossen
Sanierung Kanalnetz	90818002	150.000	0	Personelle Engpässe
Schulweg / Hirschacker	90818005	0	1.938	Maßnahme läuft noch
Leitungsverlegung MW-Kanal B3	90818006	188.000	252.487	Maßnahme abgeschlossen
Nord-West-Umfahrung, IV. BA	90818007	0	15.649	Maßnahme in 2019 abgeschlossen
Druckergasse	90818008	40.000	43.676	Maßnahme abgeschlossen
Unterer Schlipfweg	90818009	330.000	121.080	Maßnahme läuft noch
Knoten Altweil	90818010	125.000	9.453	Maßnahme war abhängig von dem Baufortschritt seitens der Stadt
Sanierung Grenzstraße	90818011	96.000	0	Personelle Engpässe
Geräte Schädlingsbekämpfung	90818012	20.000	0	nicht investiv, Ausgaben sind im Erfolgsplan
Dienstfahrzeug	90818013	20.000	19.234	
Elektronische Archivierung	90818014	12.000	0	Personelle Engpässe
Hausanschlüsse Neuanlage	90818100	100.000	72.964	abgeschlossen
Büroeinrichtungen 2018	90818200	0	2.211	
Werkzeuge und Geräte	90818400	13.000	26.633	
Zwischensumme		2.844.250	1.572.730	
Umlage Abw. Verband Unteres Kandertal	90818150	0	-10.380	Abrechnung Verbandsumlage
Gesamtsumme		2.844.250	1.562.350	

Verbindlichkeitspiegel

Verbindlichkeiten	Gesamt- betrag in T €	davon mit einer Restlaufzeit		
		bis zu 1 Jahr in T €	über 1 bis 5 Jahren in T €	über 5 Jahren in T €
1. Verbindlichkeiten gegenüber Kreditinstituten	28.516	2.492	1.825	24.199
2. Verbindlichkeiten aus Lieferung und Leistung	283	283	0	0
3. Verbindlichkeiten gegenüber der Stadt / anderen Eigenbetrieben	29	29	0	0
4. Verbindlichkeiten gegen Unternehmen mit denen ein Beteiligungsverhältnis besteht	1	1	0	0
5. Sonstige Verbindlichkeiten	132	132	0	0

Darlehensübersicht Abwasser 2018

Darlehensnummer	Gesamt		Darlehenshöhe Anfang GJ	Zugang	Umschuldung	Abgang	Tilgung	Darlehenshöhe Ende	Laufzeit bis
	Ursprüngliche Darlehenshöhe	Tilgung							
941000112	606.742,32 €	329.222,01 €	285.458,64 €				7.938,33 €	277.520,31 €	31.12.2042
941000153	653.408,09 €	90.606,26 €	570.162,24 €				7.360,41 €	562.801,83 €	30.12.2042
941000350	903.500,00 €	110.422,11 €	806.200,09 €				13.122,20 €	793.077,89 €	04.01.2019
941000500	2.000.000,00 €	355.444,77 €	1.687.721,32 €				43.166,09 €	1.644.555,23 €	30.03.2019
941000600	1.111.175,74 €	162.000,00 €	967.175,74 €				18.000,00 €	949.175,74 €	30.09.2039
941000650	821.829,33 €	131.250,00 €	705.579,33 €				15.000,00 €	690.579,33 €	30.04.2040
941001000	2.000.000,00 €	175.000,00 €	1.850.000,00 €				25.000,00 €	1.825.000,00 €	01.12.2021
941001050	515.989,21 €	40.388,38 €	481.947,48 €				6.346,65 €	475.600,83 €	28.02.2042
941001100	3.000.000,00 €	292.500,00 €	2.752.500,00 €				45.000,00 €	2.707.500,00 €	30.06.2042
941001200	500.000,00 €	40.691,52 €	466.573,86 €				7.265,38 €	459.308,48 €	30.12.2042
941001250	3.000.000,00 €	345.000,00 €	2.715.000,00 €				60.000,00 €	2.655.000,00 €	01.03.2028
941001251	2.500.000,00 €	179.687,50 €	2.351.562,50 €				31.250,00 €	2.320.312,50 €	01.03.2028
941001350	1.000.000,00 €	105.000,00 €	915.000,00 €				20.000,00 €	895.000,00 €	30.09.2043
941001400	1.471.875,00 €	150.000,00 €	1.359.375,00 €				37.500,00 €	1.321.875,00 €	30.03.2034
941001450	550.541,08 €	33.933,06 €	525.273,78 €				8.665,76 €	516.608,02 €	30.12.2029
941001500	176.822,61 €	67.630,69 €	126.320,63 €				17.128,71 €	109.191,92 €	31.03.2025
941001550	1.500.000,00 €	78.750,00 €	1.443.750,00 €				22.500,00 €	1.421.250,00 €	30.06.2035
941001600	2.300.000,00 €	105.866,10 €	2.230.001,70 €				35.867,80 €	2.194.133,90 €	01.02.2036
941001651	1.688.000,00 €	69.630,00 €	1.643.690,00 €				25.320,00 €	1.618.370,00 €	30.03.2046
941001801	775.453,71 €	23.587,76 €	763.752,82 €				11.886,87 €	751.865,95 €	31.12.2036
941001850	1.296.257,85 €	41.219,80 €	1.288.091,43 €				33.053,38 €	1.255.038,05 €	30.06.2047
941002000	1.350.000,00 €	25.312,50 €	1.344.937,50 €				20.250,00 €	1.324.687,50 €	30.12.2037
941002250	1.700.000,00 €	- €	- €	1.700.000,00 €			6.375,00 €	1.693.625,00 €	30.09.2058
SUMMEN			27.280.074,06 €	1.700.000,00 €	- €	- €	517.996,58 €	28.462.077,48 €	

Schwebeposten Darlehensverwaltung

62.487,36 €

54.268,75 €

VBL gegenüber Kreditinstituten

27.342.561,42 €28.516.346,23 €

Kreditlaufzeit über 5 Jahre	24.199.444,36 €
Darlehenshöhe Jahresende	24.199.444,36 €

bis 1 Jahr	1-5 Jahre	Kontrolle
2.437.633,12 €	1.825.000,00 €	28.462.077,48 €

Entwicklung der Verschuldung

Jahr	1992	1993	1994	1995	1996
Schuldenstand	9.711.589,00	10.541.359,00	10.270.864,20	11.029.789,64	10.728.500,00
Schuldenstand je EW	355,09	384,79	369,95	395,19	381,06
Zunahme / Abnahme in %	-	8,54%	-2,57%	7,39%	-2,73%

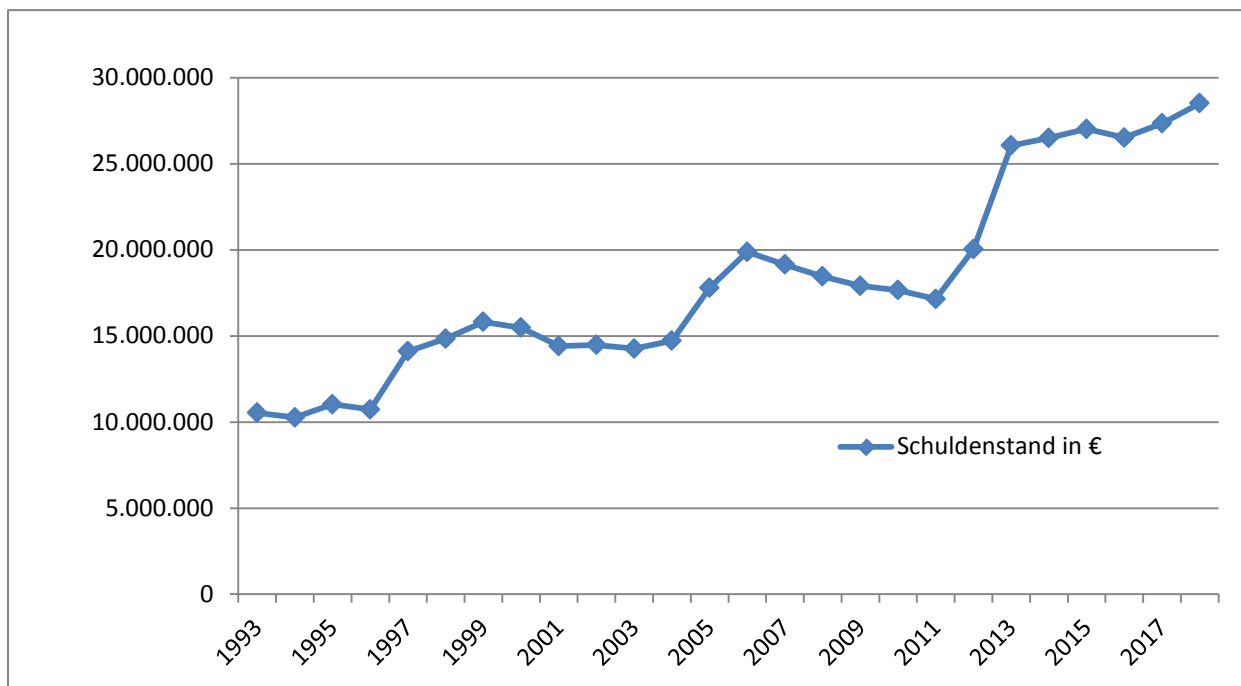
Jahr	1997	1998	1999	2000	2001
Schuldenstand	14.107.803,15	14.840.578,21	15.817.222,13	15.484.364,96	14.411.868,39
Schuldenstand je EW	499,16	522,19	549,93	535,01	492,48
Zunahme / Abnahme in %	31,50%	5,19%	6,58%	-2,10%	-6,93%

Jahr	2002	2003	2004	2005	2006
Schuldenstand	14.478.468,63	14.265.269,06	14.718.977,06	17.797.098,91	19.879.808,36
Schuldenstand je EW	493,32	484,47	500,29	602,62	673,46
Zunahme / Abnahme in %	0,46%	-1,47%	3,18%	20,91%	11,70%

Jahr	2007	2008	2009	2010	2011
Schuldenstand	19.144.721,48	18.461.966,24	17.907.125,63	17.660.897,05	17.144.835,29
Schuldenstand je EW	645,58	621,09	599,88	590,31	595,60
Zunahme / Abnahme in %	-3,70%	-3,57%	-3,01%	-1,38%	-2,92%

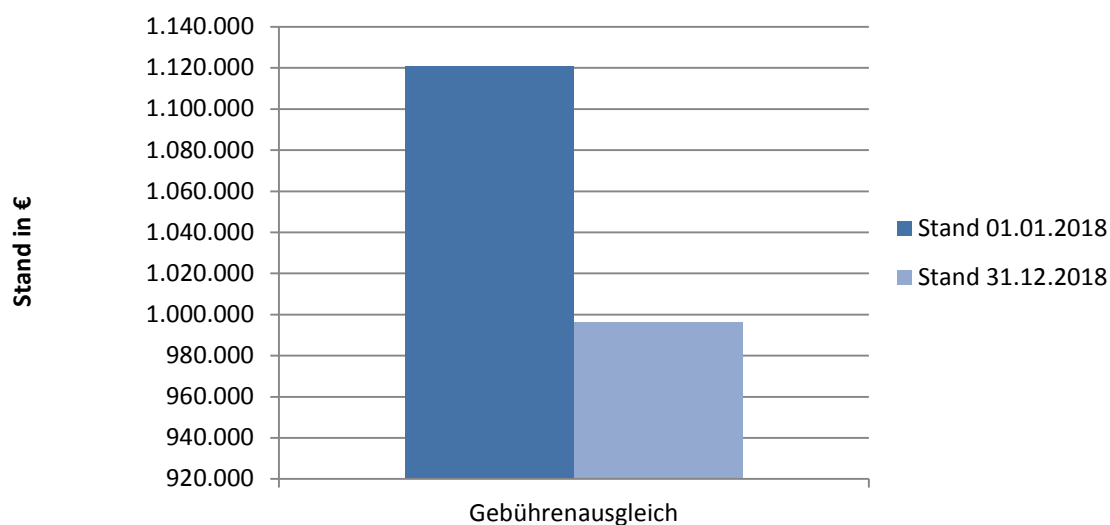
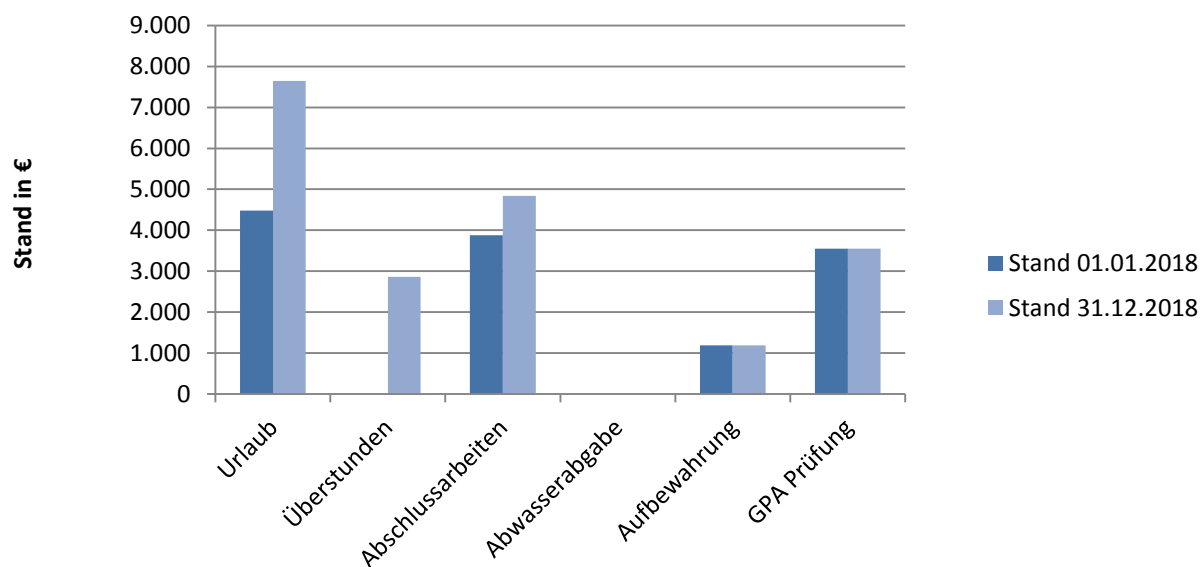
Jahr	2012	2013	2014	2015	2016
Schuldenstand	20.038.186,63	26.066.570,34	26.085.332,06	26.647.438,51	26.482.876,07
Schuldenstand je EW	692,52	889,70	892,64	899,71	876,65
Zunahme / Abnahme in %	16,88%	30,08%	1,65%	1,97%	-1,84%

Jahr	2017	2018
Schuldenstand	27.342.561,42	27.342.561,42
Schuldenstand je EW	905,47	945,03
Zunahme / Abnahme in %	3%	4%



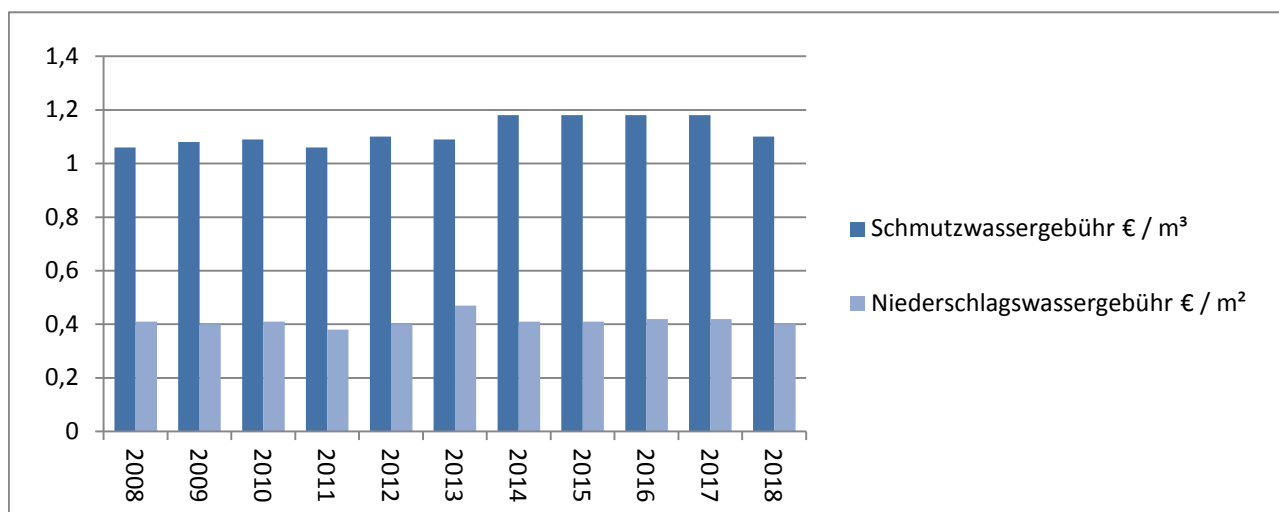
Rückstellungsspiegel

	Stand 01.01.2018 €	Verbrauch €	Auflösung €	Zuführung €	Stand 31.12.2018 €
Urlaub	4.480,00	0,00	0,00	3.167,00	7.647,00
Überstunden	0,00	0,00	0,00	2.859,00	2.859,00
Abschlussarbeiten	3.880,00	0,00	3.880,00	4.840,00	4.840,00
Abwasserabgabe	0,00	0,00	0,00	0,00	0,00
Aufbewahrung	1.188,00	0,00	0,00	0,00	1.188,00
GPA Prüfung	3.550,00	0,00	0,00	0,00	3.550,00
Gebührenaussgleich	1.120.669,83	0,00	371.643,00	247.244,33	996.271,16
SUMME	1.133.767,83	0,00	375.523,00	258.110,33	1.016.355,16



Entwicklung der Abwassergebühren

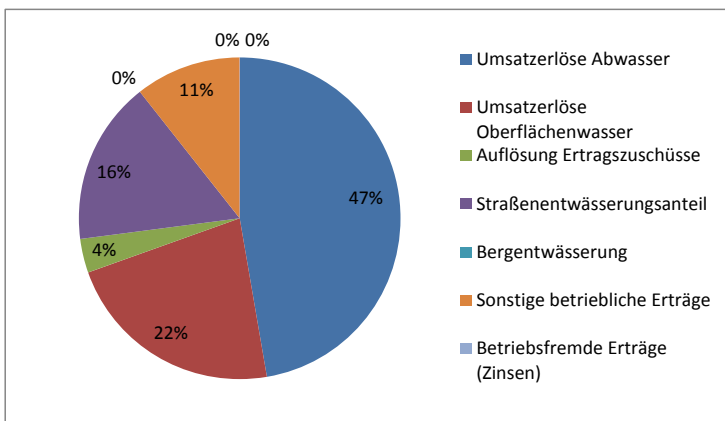
	Schmutzwassergebühr €/ m ³	Niederschlagswassergebühr €/ m ²
01.01.2006	1,09	0,51
01.01.2007	1,06	0,41
01.01.2008	1,08	0,40
01.01.2009	1,09	0,41
01.01.2010	1,06	0,38
01.01.2011	1,10	0,40
01.01.2012	1,09	0,47
01.01.2013	1,18	0,41
01.01.2014	1,18	0,41
01.01.2015	1,18	0,42
01.01.2016	1,18	0,42
01.01.2017	1,10	0,40
01.01.2018	1,05	0,40



Erträge und Aufwendungen 2018

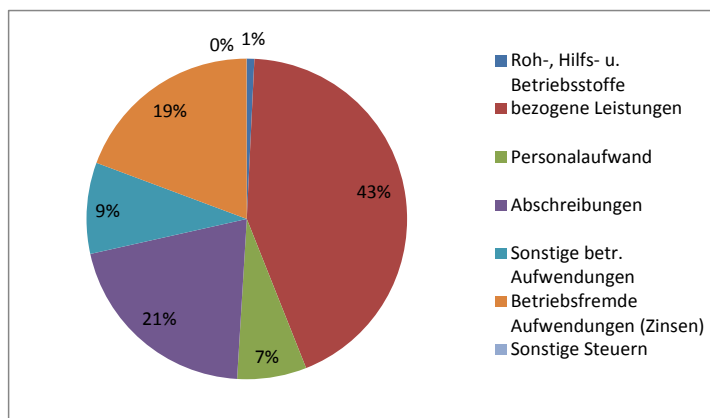
Betriebliche Erträge (in €)

Umsatzerlöse Abwasser	1.766.825,98
Umsatzerlöse Oberflächenwasser	830.188,03
Auflösung Ertragszuschüsse	128.000,96
Straßenentwässerungsanteil	612.792,54
Bergentwässerung	0,00
Sonstige betriebliche Erträge	397.380,67
Betriebsfremde Erträge (Zinsen)	0,00
außerordentliche Erträge	0,00
GESAMTSUMME	3.735.188,18



Aufwendungen (in €)

Roh-, Hilfs- u. Betriebsstoffe bezogene Leistungen	27.988,59
Personalaufwand	1.604.203,83
Abschreibungen	259.355,31
Sonstige betr. Aufwendungen	761.835,60
Betriebsfremde Aufwendungen (Zinsen)	341.440,58
Sonstige Steuern	715.976,59
GESAMTSUMME	3.711.595,94



Jahresgewinn (+) / Jahresverlust (-)

23.592,24

Übersicht über die Entwicklung der Entsorgungsleitungen im Wirtschaftsjahr 2018 (01.01. bis 31.12.2018)

Posten des Anlagevermögens (Anlageklasse)	Anschaffungs- und Herstellungskosten					Abschreibungen					Restbuchwerte	
	Stand 01.01.2018 €	Zugang €	Umbuchung €	Abgang €	Stand 31.12.2018 €	Stand 01.01.2018 €	Zugang €	Umbuchung €	Abgang €	Stand 31.12.2018 €	Stand 31.12.2017 €	Stand 31.12.2017 €
Mischwasserkanal (410,411)	38.565.314,75	308.656,21	31.183,99	0,00	38.905.154,95	15.197.346,75	487.058,70	585,50	0,00	15.684.405,45	23.220.749,50	23.367.968,00
Schmutzwasserkanal (412)	2.477.767,65	180.406,15	0,00	0,00	2.658.173,80	694.420,65	32.354,15	0,00	0,00	726.774,80	1.931.399,00	1.783.347,00
Regenwasserkanal (413)	3.450.088,14	0,00	0,00	0,00	3.450.088,14	1.193.219,14	43.923,00	0,00	0,00	1.237.142,14	2.212.946,00	2.256.869,00
Mischwassersammler (414)	1.216.970,49	0,00	0,00	0,00	1.216.970,49	471.581,49	15.213,00	0,00	0,00	486.794,49	730.176,00	745.389,00
Schächte (415)	8.611,56	0,00	0,00	0,00	8.611,56	3.770,56	110,00	0,00	0,00	3.880,56	4.731,00	4.841,00
Mischwasser-Hausanschlüsse (417)	1.497.228,25	23.378,08	21.716,01	0,00	1.542.322,34	303.797,25	19.026,59	585,50	0,00	323.409,34	1.218.913,00	1.193.431,00
Schmutzwasser-Hausanschlüsse (418)	354.632,94	51.326,89	155.743,38	0,00	561.703,21	79.939,94	6.457,27	0,00	0,00	86.397,21	475.306,00	274.693,00
Regenwasser-Hausanschlüsse (419)	269.607,21	0,00	0,00	0,00	269.607,21	69.471,21	3.392,00	0,00	0,00	72.863,21	196.744,00	200.136,00
Sonstige Anlagen (420)	92.368,48	0,00	0,00	0,00	92.368,48	69.274,48	1.845,00	0,00	0,00	71.119,48	21.249,00	23.094,00
Regenüberlaufbecken (421)	67.161,46	0,00	0,00	0,00	67.161,46	1.513,46	1.345,00	0,00	0,00	2.858,46	64.303,00	65.648,00
Bestandspläne (490)	137.506,68	0,00	0,00	0,00	137.506,68	68.756,68	0,00	0,00	0,00	68.756,68	68.750,00	68.750,00
GESAMT	48.137.257,61	563.767,33	208.643,38	0,00	48.909.668,32	18.153.091,61	610.724,71	1.171,00	0,00	18.764.401,82	30.145.266,50	29.984.166,00

Restbuchwerte Entsorgungsleitungen 2018

